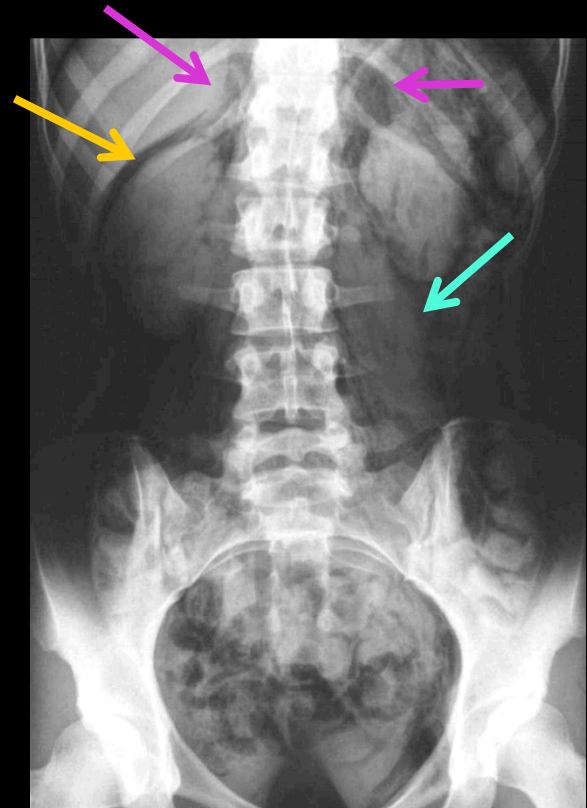
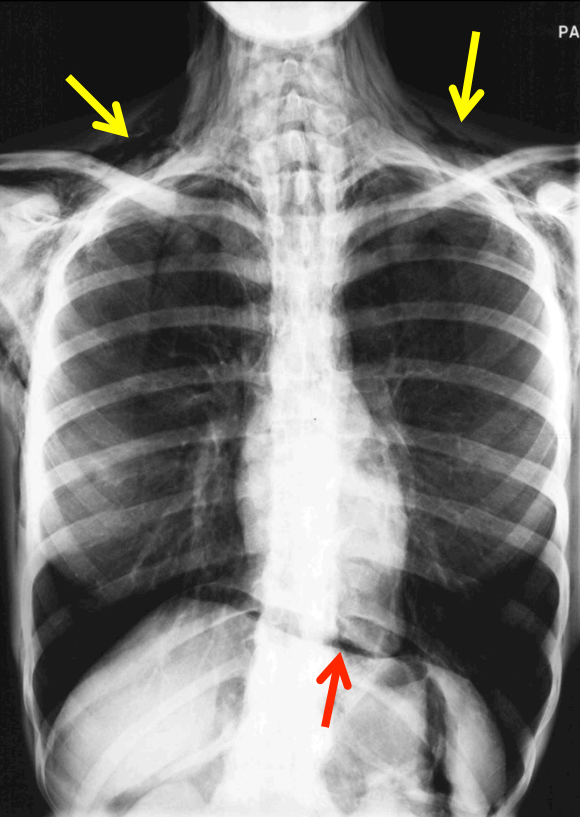


Jeune fille 17 ans ; crépitation neigeuse à la palpation des creux sus claviculaires . Interrogatoire peu productif . Pas de douleurs , pas de dyspnée , TA et rythme cardiaque normaux . Pas de syndrome infectieux Biologie N

Décrire les principaux éléments sémiologiques visibles sur ces 3 clichés



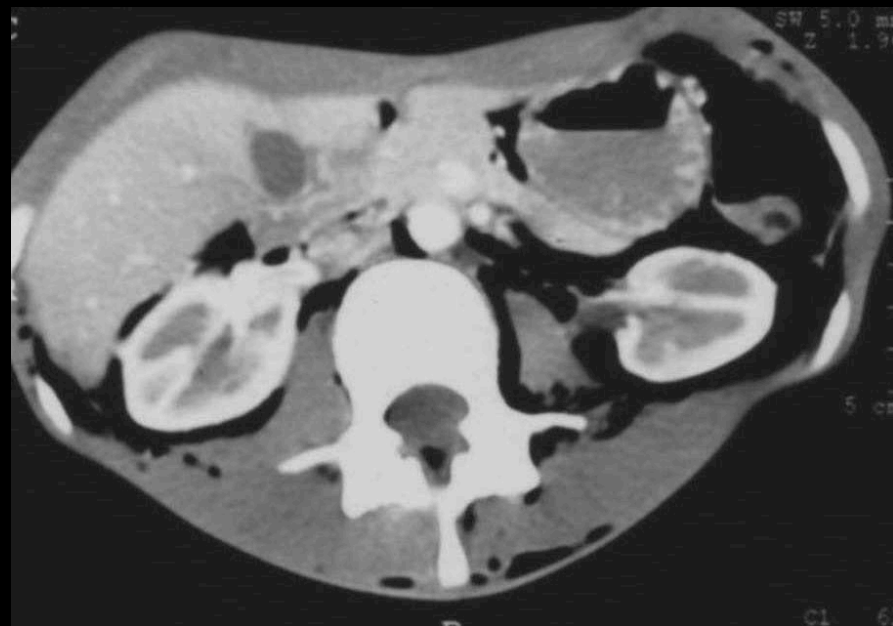
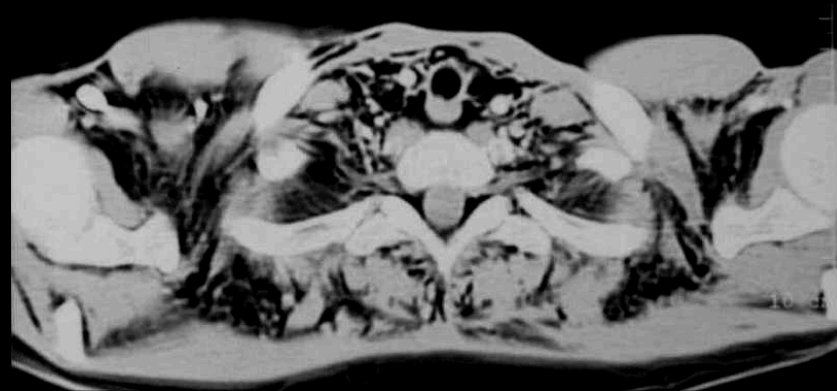
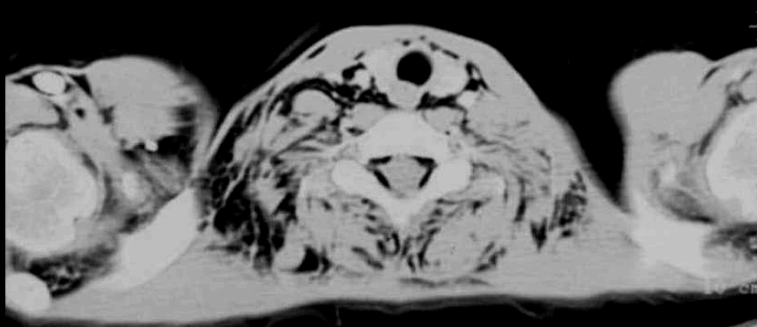
-**emphysème sous cutané** symétrique des 2 creux sus claviculaires

-**pneumomédiastin** (élargissement , aspect "feuilleté" , V de Naclério par dissection gazeuse sous épigastrique)

--silhouettage gazeux du péricône droit et du bord du psoas gauche)

-images gazeuses des loges surrénaliennes

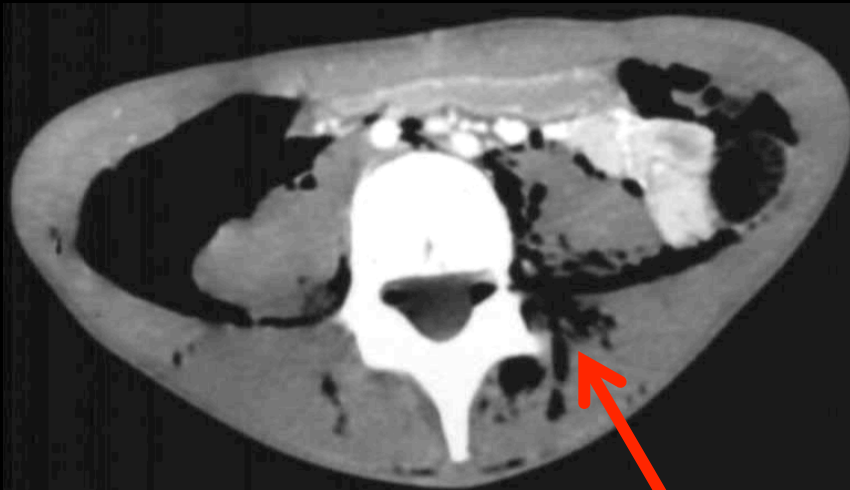
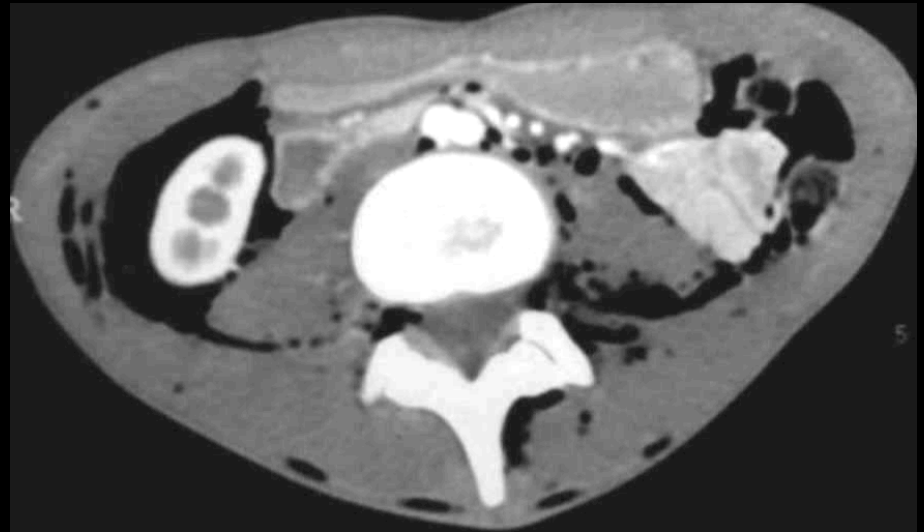
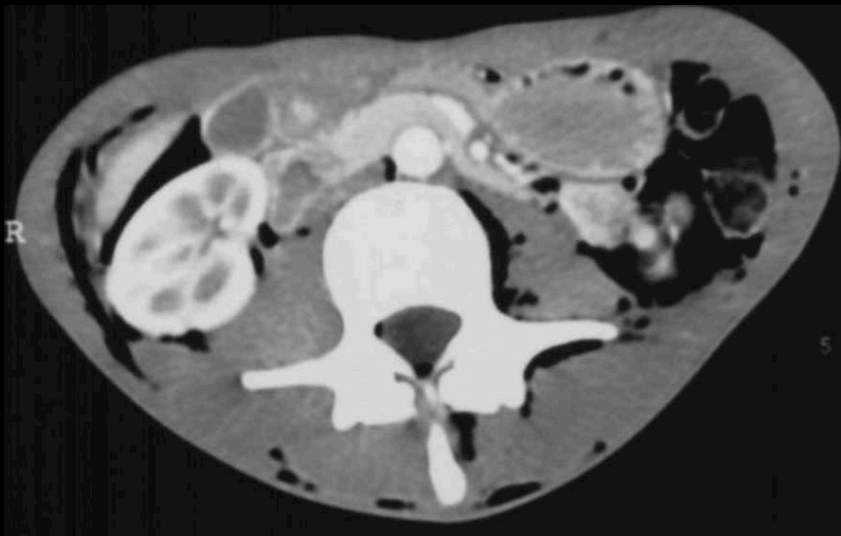
-l'ensemble traduisant un **rétropneumopéritoine**



**Le scanner confirme**

**-l'emphysème sous cutané et la dissection gazeuse des parties molles cervico-thoraciques**

**-le pneumomédiastin et le rétropneumopéritoine**



L'une de ces trois images du rétropneumopéritoine vous permet d'évoquer l'origine cette situation et le mécanisme expliquant sa formation



Élémentaire mon cher Watson ....vous voyez la trajet de l'aiguille que la demoiselle employait pour injecter des seringues d'air dans le but d'attirer l'attention et/ou l'affection que ses proches ne lui avaient accordées qu'avec parcimonie

# Quelques réflexions "à emporter à la maison" .....

-la demoiselle est droitière et elle a choisi le point d'injection le plus simple à atteindre , sans voir la seringue



-c'est la seule façon d'avoir un rétropneumopéritoine constitué d'**air** ; tous les autres sont constitués de **gaz** !! (généralement d'origine digestive ,sigmoïdienne ou en relation avec un sepsis pelvi-périnéal ).



-cette très belle dissection **aérique** (et non gazeuse ! ) des espaces cellulo-grasieux des parois du tronc permet d'objectiver la communication des compartiments du rétropéritoine avec l'espace péritonéal de la paroi latérale droite de l'abdomen .

-"avant donc que d'écrire apprenez à penser ....  
Hâtez vous lentement et sans perdre courage vingt fois sur le métier remettez votre ouvrage  
polissez le sans cesse et le repolissez  
Ajoutez quelquefois **mais souvent effacez.....**"  
L'Art poétique de Nicolas Boileau s'applique parfaitement à la rédaction des comptes-rendus des examens d'imagerie

